



CTVI

Vitoria-Gasteizko
Garraio eta Logistikako
Zentro Intermodala

Centro Intermodal de
Transporte y Logística de
Vitoria-Gasteiz

MEMORIA DE ACTIVIDAD DEL CENTRO INTERMODAL DE TRANSPORTE Y LOGÍSTICA DE VITORIA-GASTEIZ AÑO 2023

Mayo de 2024

INDICE

1. METODOLOGÍA APLICADA	1
2. RESULTADOS Y ANÁLISIS. CUESTIONES DE CARÁCTER LABORAL.....	2
2.1. NUMERO DE TRABAJADORES EN CTVI . VARIACIÓN ANUAL.	2
2.2. TRÁFICO POR CARRETERA EN CTVI . VARIACIÓN ANUAL DEL NUMERO DIARIO DE VEHÍCULOS INDUSTRIALES.	5
2.3. INTERMODALIDAD EN CTVI	7
2.4. USO DEL A.V.I. POR LAS EMPRESAS INSTALADAS EN CTVI	10
2.5. TIPOS DE TURNOS DE LAS EMPRESAS EN CTVI	12
2.6. EMPRESAS CON CERTIFICACIÓN DE CALIDAD Y AMBIENTAL.....	13
2.7. EMPLEO DEL TRANSPORTE PÚBLICO.	14
3. CUESTIONES SOBRE PROPUESTAS DE MEJORA.....	15
3.1. PREVISIONES DE AMPLIACIÓN DE INSTALACIONES A CORTO PLAZO.....	15
3.2. PREVISIONES SOBRE EL USO DEL TRANSPORTE FERROVIARIO.....	15
3.3. INCIDENCIAS DE SEGURIDAD.....	16
3.4. INTERÉS EN QUE SE ORGANICEN JORNADAS DE DIVULGACIÓN TECNOLÓGICA.	18
3.5. INTERÉS EN TEMAS DE INNOVACIÓN.....	19
4. SATISFACCIÓN DE LOS USUARIOS	20
5. CONCLUSIONES EXTRAIDAS DE LOS DATOS	21

1. METODOLOGÍA APLICADA.

La información relativa al ejercicio 2023, obtenida de los usuarios del Parque Logístico Intermodal de Jándiz, se ha realizado por sexto año consecutivo mediante un **formulario online**, en la idea de hacer más eficiente tanto la cumplimentación de la encuesta como el posterior tratamiento de los datos. Finalmente se ha consultado a los usuarios que no han respondido a la encuesta online, mediante llamadas telefónicas o email para completar la totalidad de los datos.

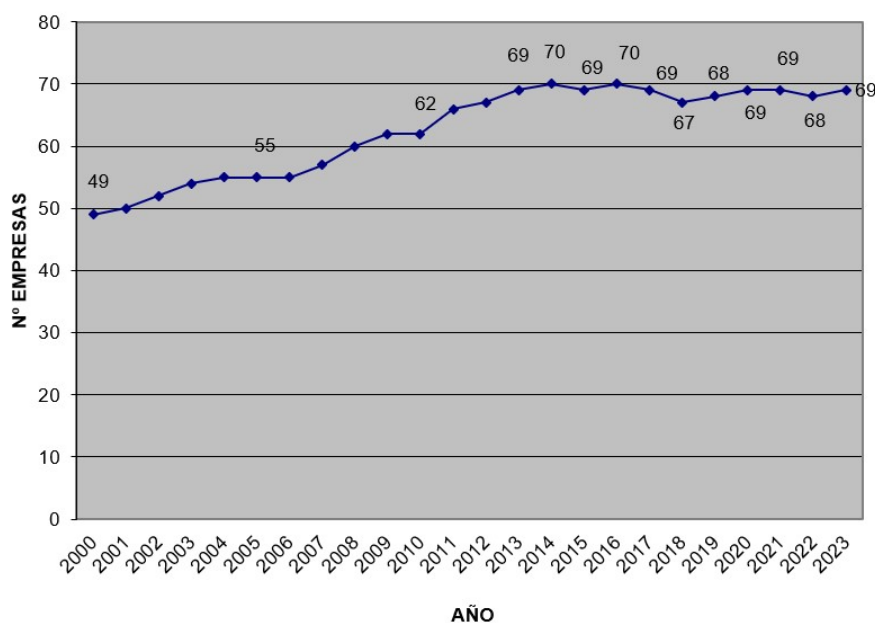
En la encuesta se solicitan los datos de contacto de cada empresa consultada: Gerencia, Administración, Operaciones, Jefe de Plataforma en **CTVI**, y Responsable en caso de emergencias.

Concretamente se han tramitado **69 encuestas**, todas las empresas instaladas y con actividad en el Centro Intermodal de Transporte y Logística de Vitoria-Gasteiz durante el año 2023. Esto supone una empresa más que en el ejercicio 2022.

Como ya viene siendo habitual en los últimos años, se tiene en cuenta la condición de género en relación al dato de número de trabajadores y/o trabajadoras.

Las respuestas que se han obtenido y su análisis son el objeto de esta Memoria de Actividad.

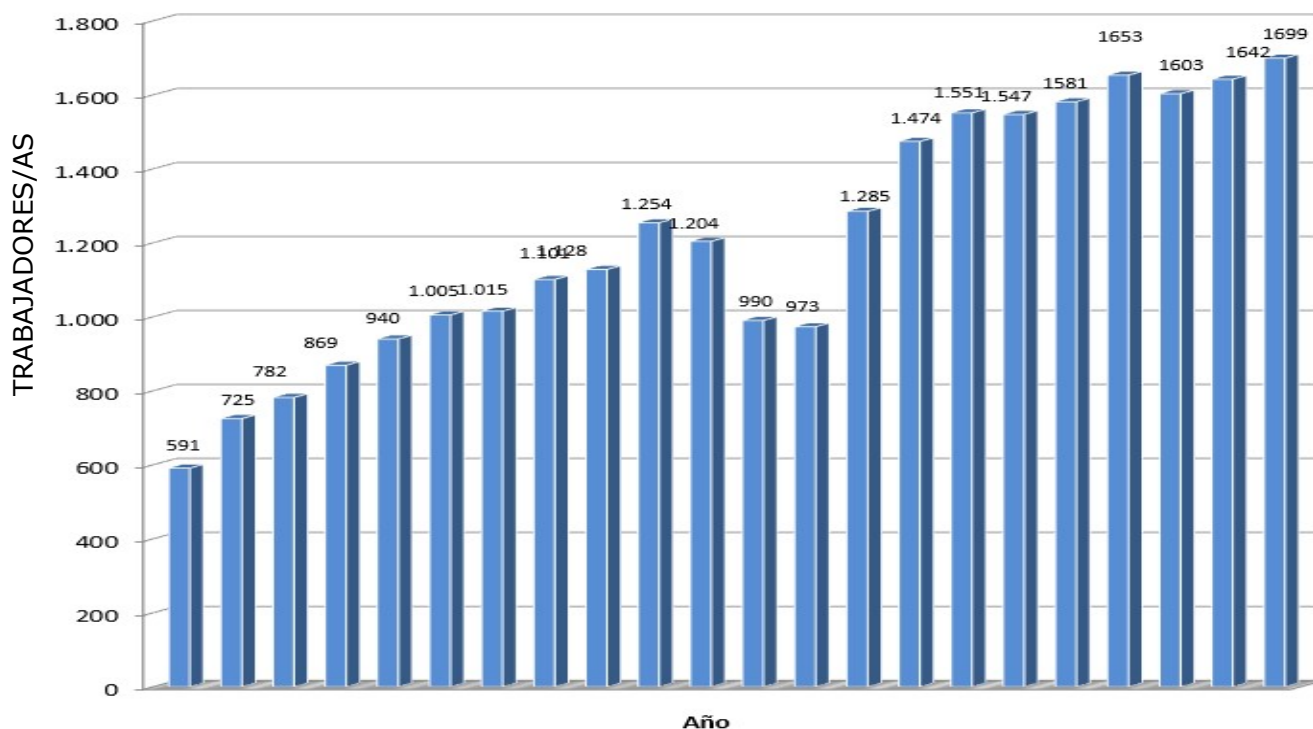
El siguiente gráfico muestra la evolución en el número de empresas instaladas desde el año 2000.



2. RESULTADOS Y ANÁLISIS. CUESTIONES DE CARÁCTER LABORAL.

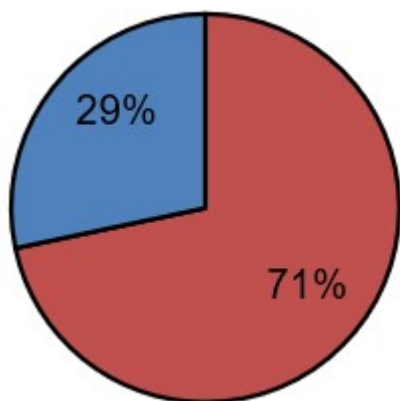
2.1. NUMERO DE TRABAJADORES/AS EN **CTVI**. VARIACIÓN ANUAL.

TRABAJADORES/AS EN **CTVI**



AÑO	2001	2002	2003	2004	2005	2006	2007	2008	2009	2010	2011	2012	2013	2014	2015	2016	2017	2018	2019	2020	2021	2022	2023
OFICINAS	254	292	307	331	432	362	335	330	377	380	398	408	395	438	419	460	449	441	469	442	455	465	495
ALMACÉN	471	490	562	563	508	643	680	771	751	874	806	726	758	730	866	1014	1102	1106	1112	1211	1148	1177	1204

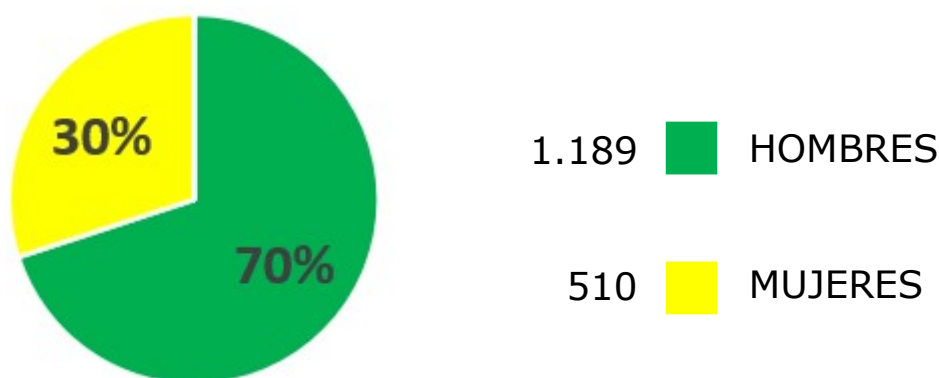
RELACIÓN TRABAJADORES/AS OFICINA / ALMACÉN



495 ■ OFICINAS
1.204 ■ ALMACÉN

- El número total de personas empleadas respecto del año anterior, ha aumentado en 57, alcanzando un total de 1.699, alcanzando así la cifra más alta de la serie.
- Se supera por séptimo año consecutivo la cifra de mil quinientas (1.500) personas que trabajan en el Centro Intermodal de Transporte y Logística de Vitoria-Gasteiz.
- El número de empleados en almacén alcanza los 1.204 trabajadores, y 495 lo hacen en oficina. Se produce un incremento respecto al año anterior tanto en almacén como en oficinas.

Se muestra, a continuación, la distribución por género de las personas trabajadoras en el conjunto del Parque Logístico.

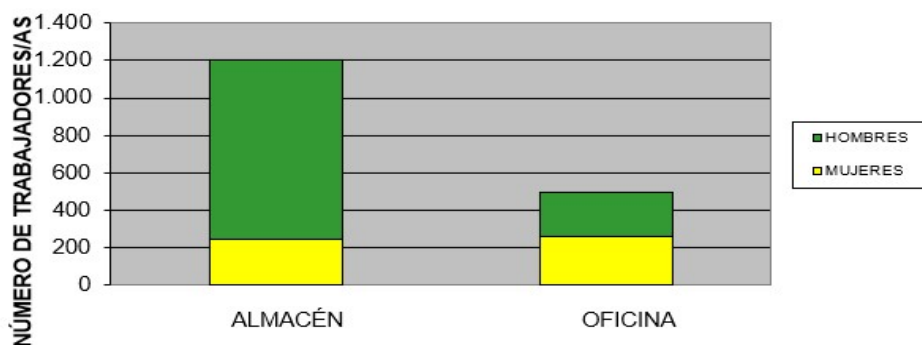


Del total de 1.699 personas empleadas, 1.189 son hombres (70%) y 510 mujeres (30%).

Por ámbitos, en almacén hay 957 hombres y 247 mujeres (79% y 21% respectivamente), y en oficinas hay 232 hombres y 263 mujeres (47% y 53% respectivamente).

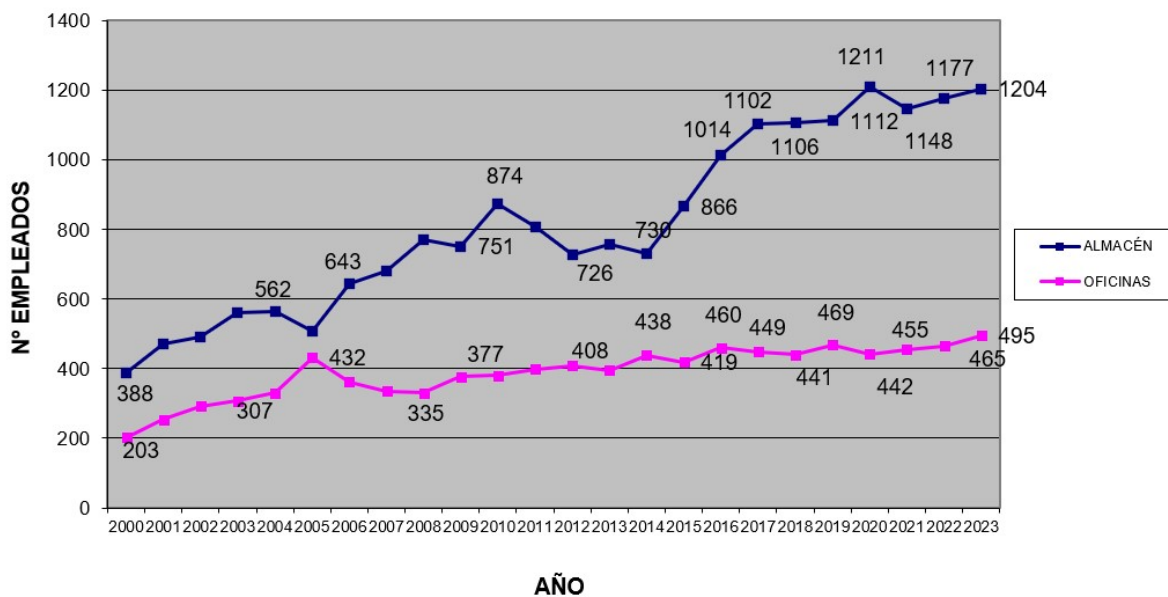
Se observa un ligero incremento en el número de mujeres, tanto en almacén como en oficinas, respecto de los valores del ejercicio anterior.

DISTRIBUCIÓN POR GÉNERO



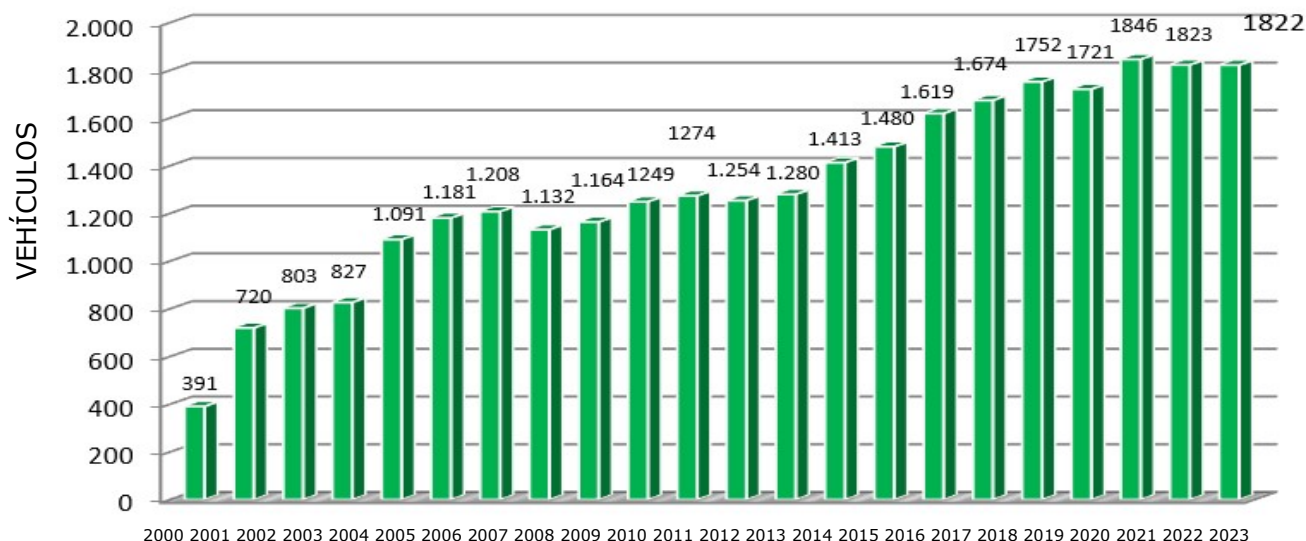
En el siguiente gráfico se muestra la evolución del número de personas empleadas desde el año 2000, tanto en oficinas como en almacén.

EVOLUCIÓN ANUAL DE NÚMERO DE TRABAJADORES/AS EN ALMACÉN Y OFICINAS



2.2. TRÁFICO POR CARRETERA EN **CTVI**. VARIACIÓN ANUAL DEL NÚMERO DIARIO DE VEHÍCULOS INDUSTRIALES.

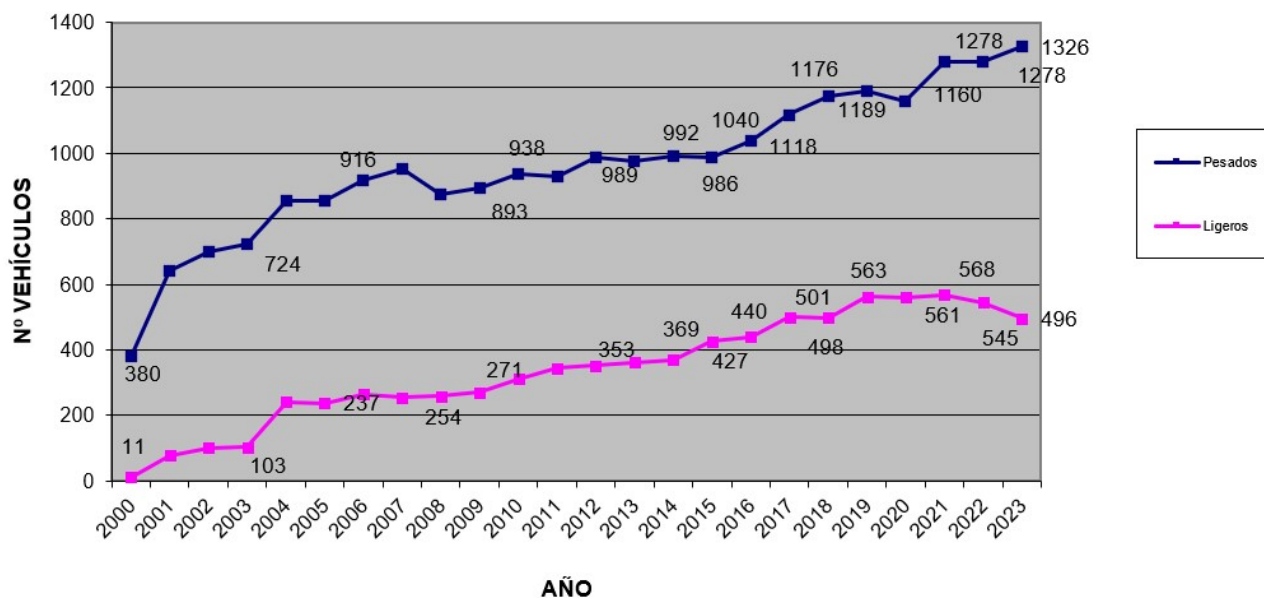
TRÁFICO DIARIO DE CAMIONES / FURGONETAS



- Con respecto a la cifra de vehículos industriales (pesados y ligeros) con tránsito diario por **CTVI**, se computan 1.822 vehículos diarios, uno menos que en el ejercicio anterior, siendo en todo caso, uno de los valores máximos de la serie.
- De los mil ochocientos veintidós (1.822) vehículos industriales, mil trescientos veintiséis (1.326) son pesados (73%) y quinientos cuarenta y seis (496) ligeros (27%).
- Las diferencias respecto al ejercicio anterior son, en vehículos pesados, 48 vehículos más y en vehículos ligeros, 49 vehículos menos.

En el siguiente gráfico se muestra la evolución del tráfico diario desde el año 2000, tanto de camiones como de furgonetas.

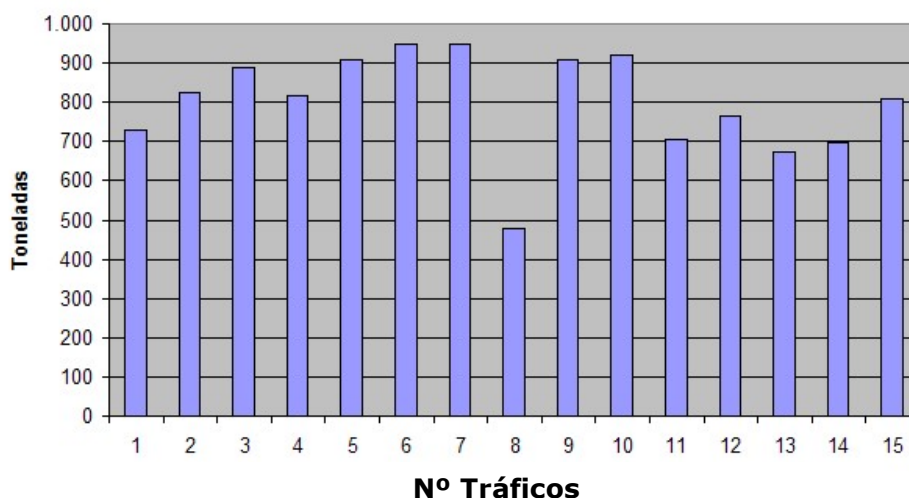
EVOLUCIÓN ANUAL DEL TRÁFICO DIARIO DE VEHÍCULOS PESADOS Y LIGEROS



2.3. INTERMODALIDAD EN **CTVi**.

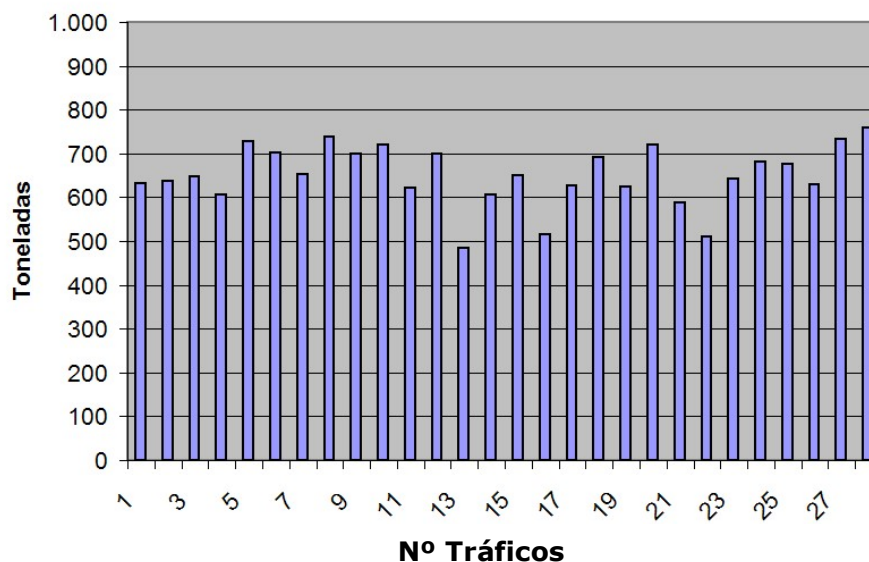
- En Mayo de 2010 comenzaron los tráficos ferroviarios con destino a una de las parcelas intermodales de **CTVi**.
- Durante el ejercicio 2010 se produjeron quince (15) tráficos, con un total de 12.024 Tn de mercancía, constituida en su totalidad por bobinas de acero.

TRANSPORTE FERROVIARIO 2010



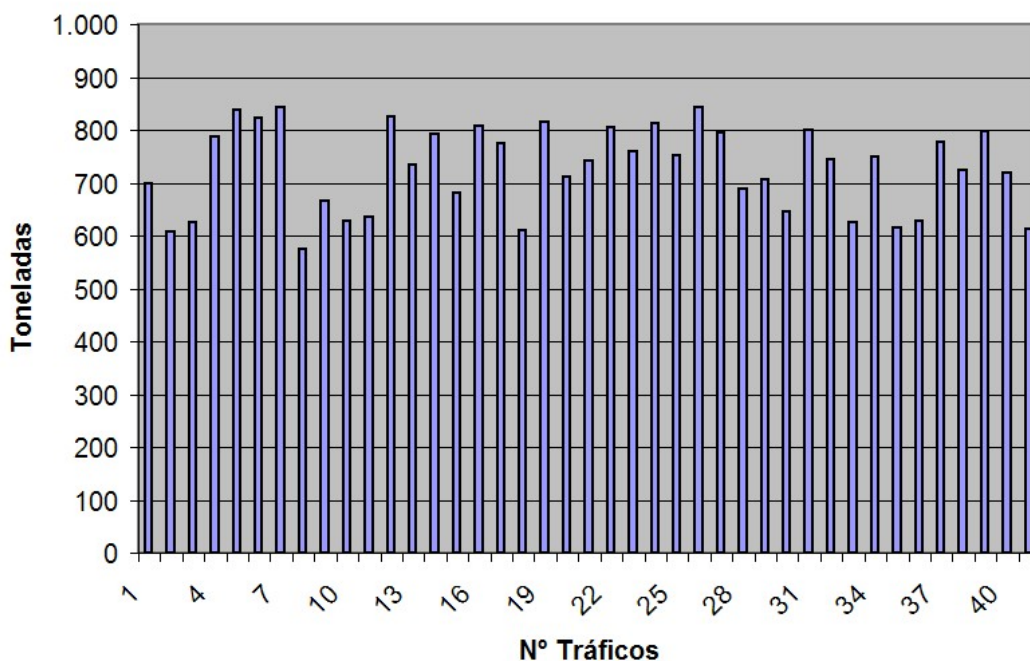
- Durante el ejercicio 2011 se produjeron veintiocho (28) tráficos, con un total de 18.230 Tn de mercancía, constituida por bobinas de acero y alambroón. Las composiciones ferroviarias tuvieron como origen los puertos de Bilbao, Sagunto y SN-Seixal (Portugal).

TRANSPORTE FERROVIARIO 2011



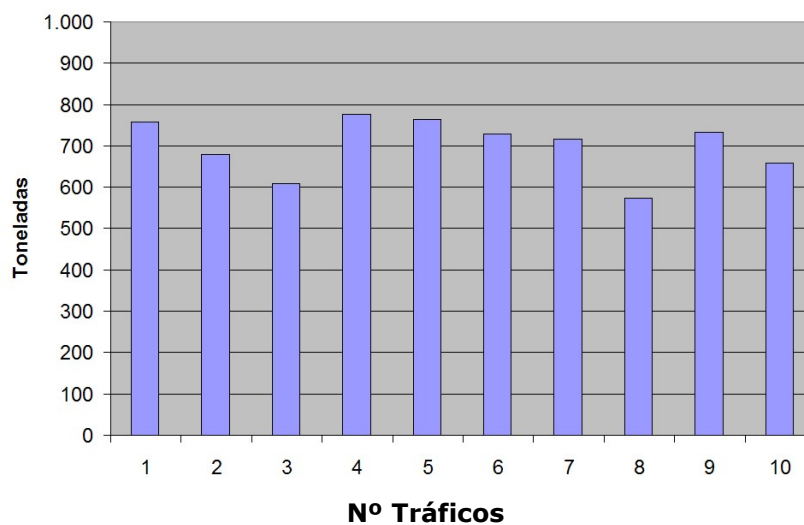
- Durante el año 2012 se han producido cuarenta y un (41) tráficos, con un total de 29.816 Tn trasbordadas.

TRANSPORTE FERROVIARIO 2012



- Durante el año 2013 se han producido diez (10) tráficos, con un total de 6.993 Tn trasbordadas.

TRANSPORTE FERROVIARIO 2013

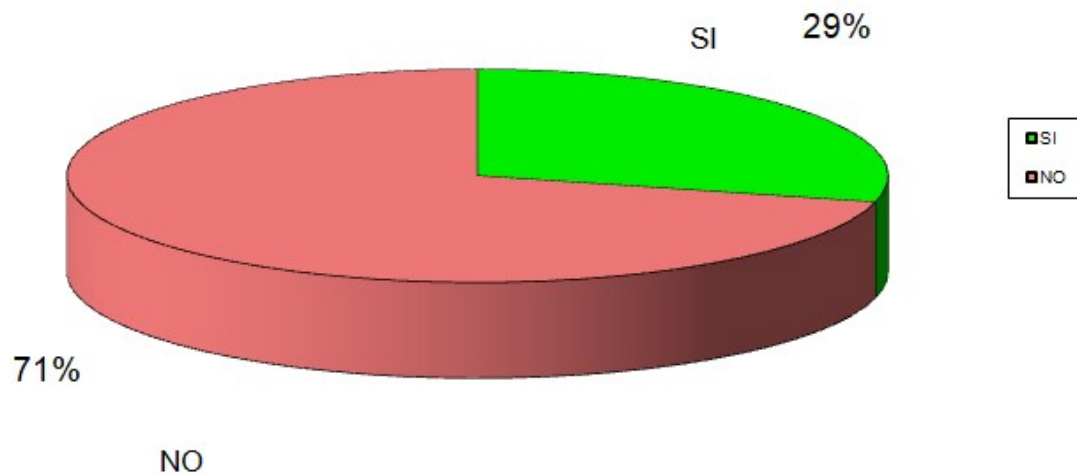


- Los tráficos en 2013 han tenido como origen el puerto de Sagunto.
- La crisis existente en los años posteriores al 2009 supuso la reducción del número de tráficos ferroviarios. Los sectores tractores de la economía afectados fueron el del acero, automoción, o el de los electrodomésticos, entre otros.
- Desde que comenzaron los tráficos ferroviarios a las parcelas intermodales de **CTVI** en 2010 y hasta su finalización, en el año 2013, se han transbordado un total de **67.646 Tn** de mercancías.
- El **transporte por ferrocarril** desde el año 2010 y durante el periodo de actividad ferroviaria, como alternativa al transporte por camión, ha supuesto dejar de verter a la atmósfera un equivalente de **591 Tn de CO₂**.
- La actual transformación de la **Terminal Intermodal Logística** de ADIF aportará sin duda un alto valor, al adecuar sus instalaciones a los requerimientos de las nuevas composiciones ferroviarias en ancho de vía europeo, ampliando además sus servicios de cara a las estrategias de transporte sostenible de los próximos años. Uno de ellos es la Autopista Ferroviaria, que se prevé implantar en la segunda fase de la ampliación de la Terminal Intermodal.

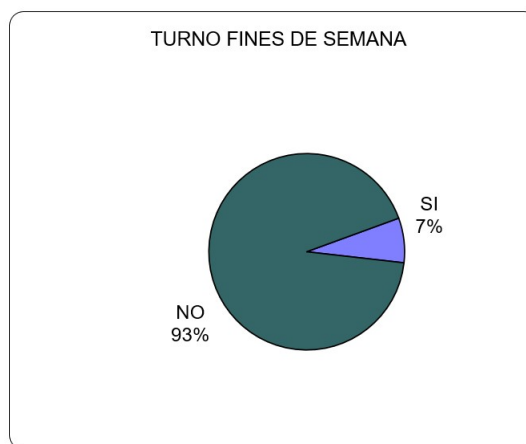
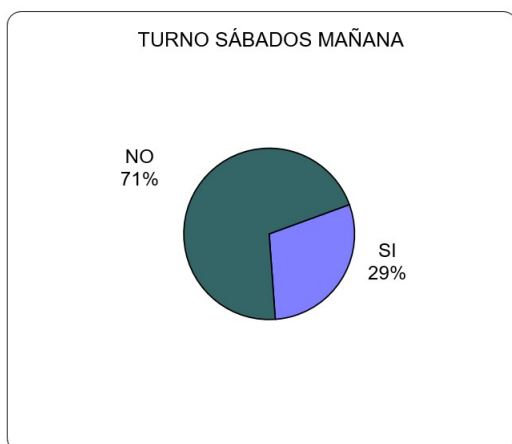
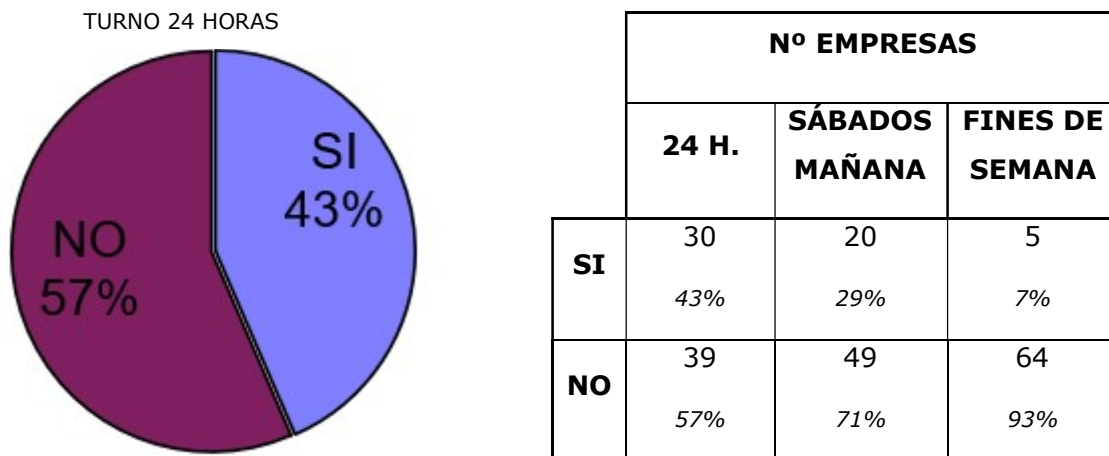
2.4. USO DEL A.V.I. POR LAS EMPRESAS INSTALADAS EN **CTVI**.

- El Aparcamiento de Vehículos Industriales (A.V.I.) dispone de un total de ciento ochenta (180) plazas. La ocupación media mensual en 2022 ha alcanzado al total de las plazas disponibles, entre abonados y ocasionales.
- A cierre del año 2023, las empresas abonadas sumaban sesenta y tres (63), las mismas que en el ejercicio anterior, ocupando todas ellas un total de ciento sesenta y nueve (169) plazas, dos (2) más que el ejercicio 2022. En todo caso, la ocupación efectiva del parking ha continuado en máximos, gracias a la rotación y las ocupaciones en régimen de exceso de flotas.
- De las empresas abonadas, el número de las que se encuentran ubicadas en **CTVI** es igual a veinte (20), las mismas que en el ejercicio 2022. Esto pone de manifiesto que el A.V.I. presta servicio, fundamentalmente, a empresas no ubicadas en **CTVI**, constituyendo por tanto un importante servicio Territorial.
- De los datos comentados anteriormente, se deduce que el Aparcamiento de Vehículos Industriales muestra una situación consolidada y positiva, con unos ratios de ocupación que ya no pueden ser superados, principalmente durante los fines de semana y periodos festivos.
- El Aparcamiento de Vehículos Industriales ha alcanzado un nivel de ocupación total en periodos punta, fines de semana y días festivos, lo que plantea focalizar la atención en la optimización de periodos diarios laborales entre semana. En 2019, el Aparcamiento de Vehículos Industriales se integró en la plataforma *Truck Parking Europe*, además de haberse incorporado a la *Red de Aparcamientos Seguros* del Ministerio de Transportes, Movilidad y Agenda Urbana. A ello se suma la implantación de sistemas de automatización para la identificación de matrículas autorizadas, que permiten una gestión en la seguridad de la operativa de las flotas que trabajan "al enganche".

USO DEL A.V.I. POR LAS EMPRESAS INSTALADAS EN **CTVI**



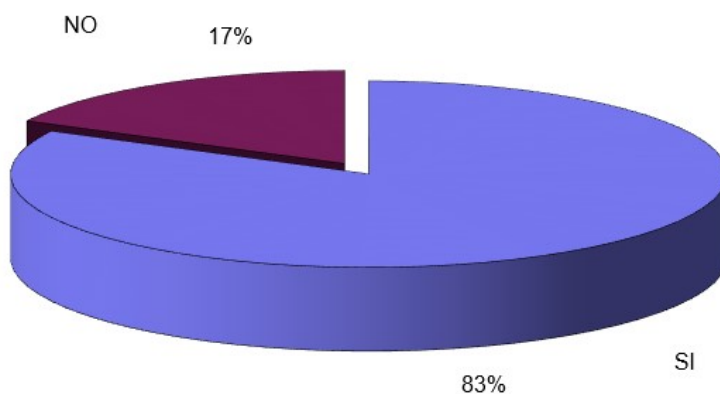
2.5. TIPOS DE TURNOS DE LAS EMPRESAS EN **CTVI**.



- Los datos son prácticamente los mismos del pasado ejercicio.
- El 43% de las empresas trabaja en turno de 24 horas y un 29% lo hace los sábados por la mañana.
- Cinco (5) empresas trabajan los siete (7) días de la semana.
- La franja horaria entre las 15:00 h del sábado hasta aproximadamente las 00:00 h del lunes sigue siendo la de menos actividad, dato a considerar con relación al sistema de seguridad.

2.6. EMPRESAS CON CERTIFICACIÓN DE CALIDAD Y AMBIENTAL.

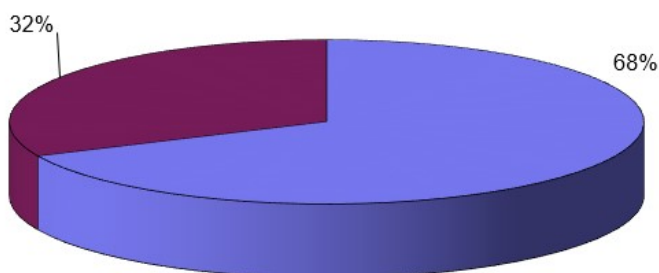
CERTIFICADOS DE CALIDAD



EMPRESAS CERTIFICADO CALIDAD	
SI	57
NO	12

- El número de empresas con certificado de Calidad se mantiene en cincuenta y siete (57).
- Cabe destacar que el número de empresas con certificado de Calidad es superior al 75% de las empresas instaladas, en una dinámica al alza desde hace más de diez años.

CERTIFICADOS AMBIENTALES

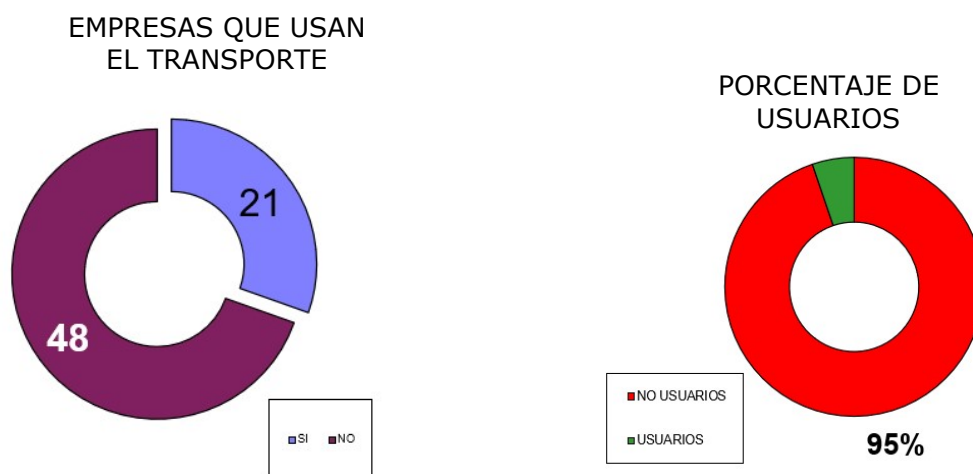


EMPRESAS CERTIFICADO AMBIENTAL	
SI	47
NO	22

- Un 68% de las empresas, cuarenta y siete (47) en total, dispone de certificación ambiental, dato significativo que pone de manifiesto el compromiso ambiental de las empresas del sector logístico y que sigue la tendencia al alza del ejercicio anterior. En estos momentos, si cabe, toma relevancia esta certificación, considerando los objetivos de descarbonización que normativamente se van a exigir en los próximos años a las empresas de transporte.

2.7. EMPLEO DEL TRANSPORTE PÚBLICO.

- La movilidad desde la ciudad hasta el Parque Logístico Intermodal de Júndiz, así como al resto del Parque Empresarial, es una cuestión muy importante y cada vez más sensible, ante la necesidad de resolver el problema del uso excesivo del vehículo privado para desplazarse al lugar de trabajo.
- Se observa que la frecuencia de los autobuses “lanzadera” o la incorporación de nuevas paradas no es aún suficiente para facilitar una optimización en el uso del transporte público.



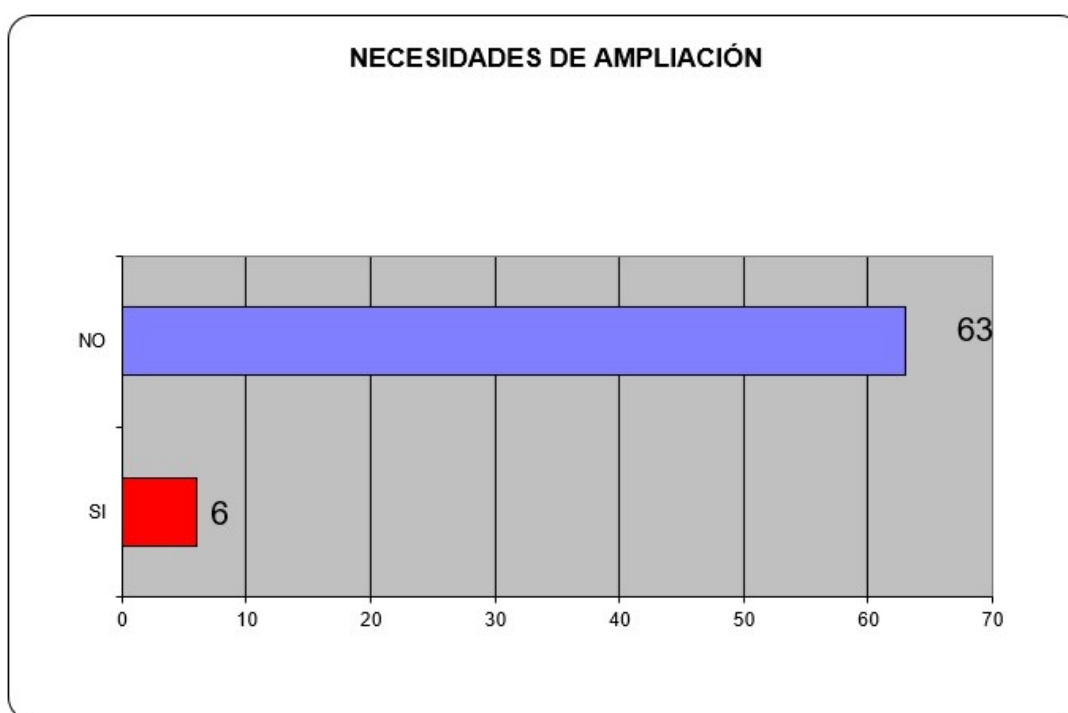
NO USUARIOS	1.618
USUARIOS	81

- El número de empresas que utiliza el transporte público es de veintiuna (21), dos más que el pasado ejercicio.
- El número de personas usuarias alcanzan la cifra de 81 personas que optan por el transporte público, un valor que, no siendo muy alto, refleja que el servicio de transporte público es un recurso efectivo.
- Se observa un uso, cada vez mayor, de Vehículos de Movilidad Personal (patinetes y bicicletas eléctricas).

3. CUESTIONES SOBRE PROPUESTAS DE MEJORA.

3.1. PREVISIONES DE AMPLIACIÓN DE INSTALACIONES A CORTO PLAZO.

- Seis (6) empresas manifiestan su interés en ampliar sus instalaciones.
- La previsión de ampliación de instalaciones que se prevé se corresponde con demanda de Nave Logística, y ligada al comercio electrónico.

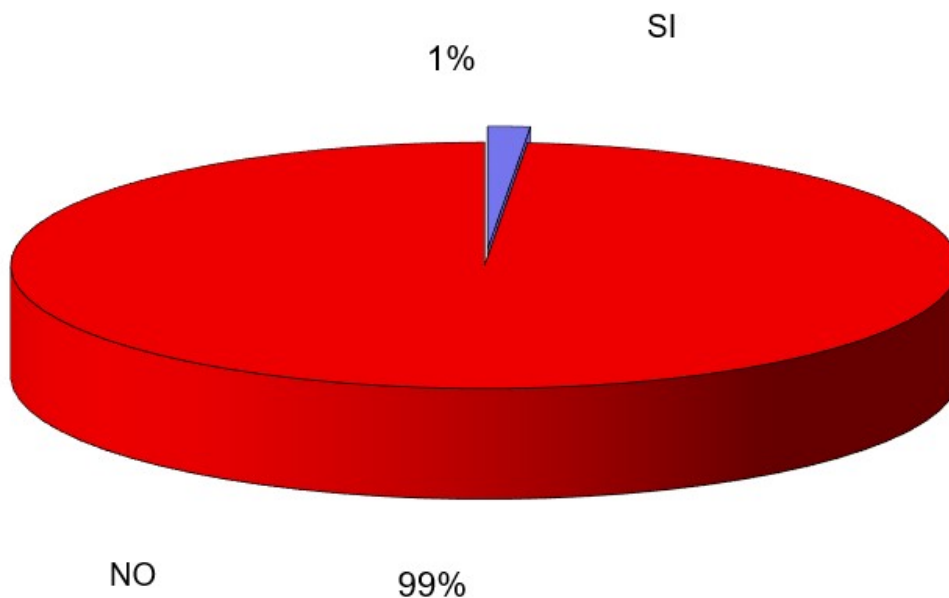


3.2. PREVISIONES SOBRE EL USO DEL TRANSPORTE FERROVIARIO.

- De todas las empresas instaladas en **CTVI**, quince (15) consideran que el transporte ferroviario mejoraría su actividad. El indicador es superior al del ejercicio anterior, cuando eran doce (12) las empresas que se pronunciaban a favor.
- La intermodalidad cobra cada vez más fuerza en el Parque Logístico, ante los nuevos proyectos que ya están avanzando en sus obras, y que prevén la conexión ferroviaria de Júndiz con Europa en ancho de vía internacional, y a la consolidación de una de las mayores plataformas intermodales ferroviarias de la península.

3.3. INCIDENCIAS DE SEGURIDAD.

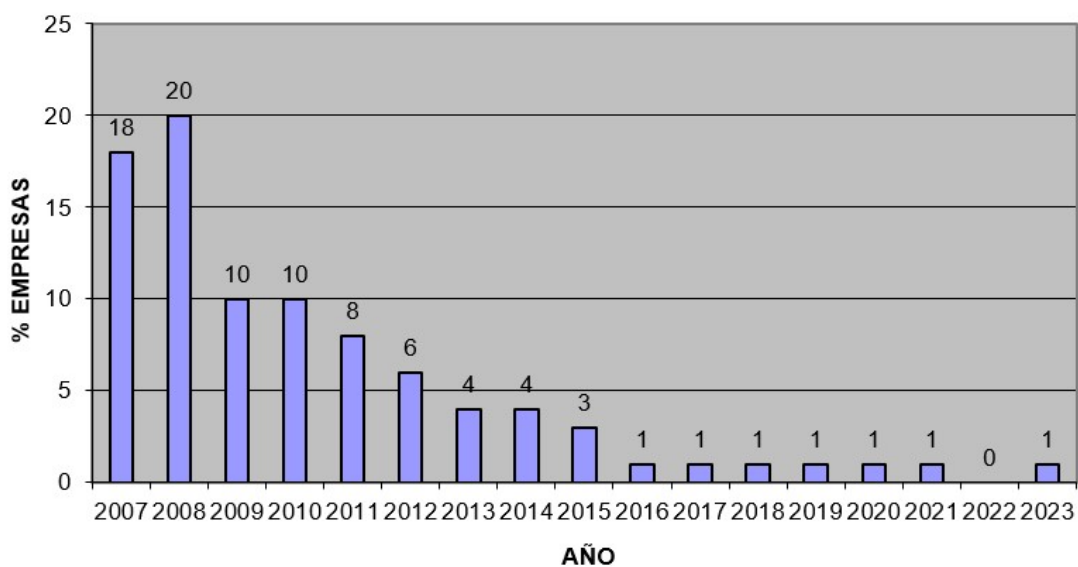
% EMPRESAS CON INCIDENCIAS DE SEGURIDAD



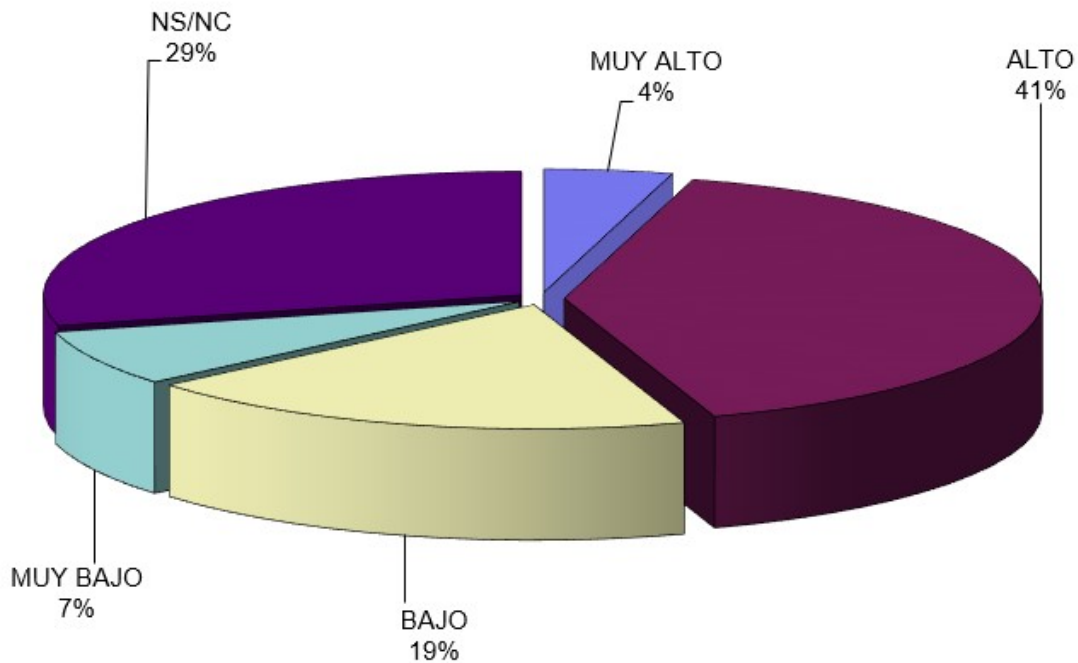
- Se informa de una única incidencia de seguridad en el año 2023, que supuso el vertido de residuos en un contenedor particular.
- Se insiste a los propietarios en la necesidad de que las medidas de vigilancia dispuestas por la Comunidad de Propietarios se complementen con las propias medidas de cada empresa en su ámbito privado.
- Se vienen observando avances en la iniciativa particular, siendo cada vez más las empresas que instalan sistemas de cámaras y otros mecanismos de control en sus propias instalaciones.
- Regularmente, y con carácter previo a periodos festivos y puentes, se recuerdan las medidas preventivas, como puede ser el estacionamiento de vehículos en zonas vigiladas, como el Aparcamiento de Vehículos Industriales de **CTVI**.
- El sistema de video vigilancia implantado en la Fase I y Fase II Sur sigue siendo efectivo a la hora de identificar y controlar a los implicados en los incidentes de seguridad.

- La evolución en los últimos años indica un claro descenso en el porcentaje de empresas con incidentes de seguridad.

% EMPRESAS CON INCIDENCIAS DE SEGURIDAD



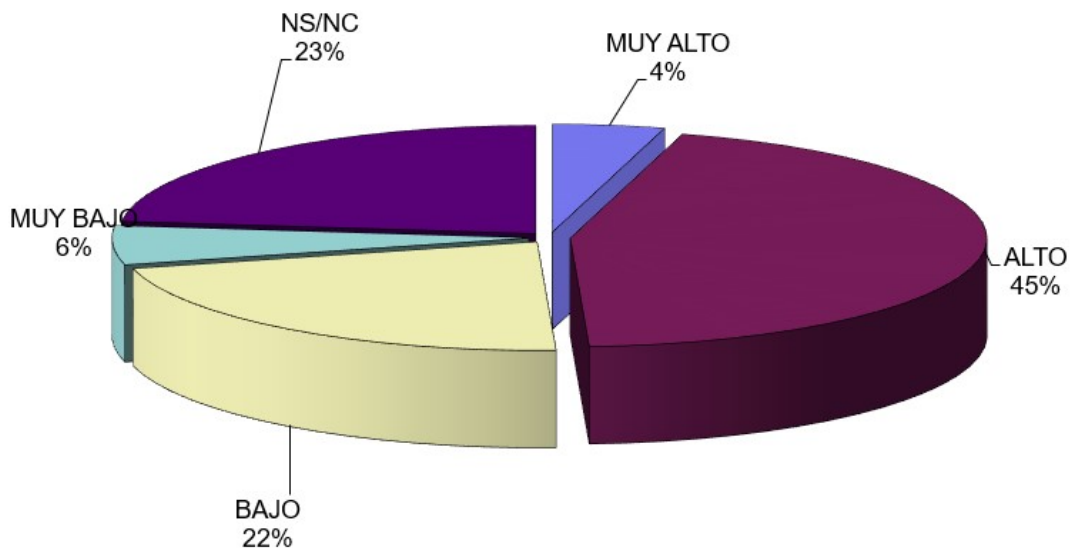
3.4. INTERÉS EN QUE SE ORGANICEN JORNADAS DE DIVULGACIÓN TECNOLÓGICA.



VALORACIÓN	Nº Empresas
MUY ALTO	3
ALTO	28
BAJO	13
MUY BAJO	5
NS/NC	20

- Un 45% de las empresas muestra interés en que se organicen jornadas profesionales. Son un total de treinta y un (31) empresas.
- El 29% de las empresas no se pronuncia a este respecto.
- No hay grandes variaciones respecto de los datos de los pasados ejercicios.

3.5. INTERÉS EN TEMAS DE INNOVACIÓN.



VALORACIÓN	Nº Empresas
MUY ALTO	3
ALTO	31
BAJO	15
MUY BAJO	4
NS/NC	16

- Un 49% de las empresas muestran interés en participar en temas de innovación. Son un total de treinta y cuatro (34) empresas.
- Los resultados son similares a los del pasado ejercicio.

Se sigue observando un cambio de estrategia, dirigida hacia jornadas sectoriales online, siendo ésta una oportunidad de facilitar el acceso y difusión de las mismas hacia un mayor número de empresas, facilitando la participación y el trabajo colaborativo.

4. SATISFACCIÓN DE LOS USUARIOS.

Un año más y dentro de los objetivos establecidos en la Revisión del Sistema Integrado de Gestión de **CTVI**, se ha solicitado a los clientes que se pronuncien sobre su grado de satisfacción con los productos y servicios prestados por **CTVI**.

La medición de esta valoración se realiza evaluando los resultados obtenidos directamente a través de la encuesta de satisfacción y valorando los resultados indirectos derivados de las quejas y reclamaciones que muestren la no conformidad del usuario con las diferentes áreas de gestión.

De la medición directa (encuesta) se obtiene un porcentaje de empresas que se muestran satisfechas (en grado positivo o muy positivo). De los resultados indirectos se computa el porcentaje de empresas que no muestran quejas ni reclamaciones.

De los dos porcentajes obtenidos por estos criterios se calcula el promedio, el cual constituye el cierre del objetivo marcado.

Se ha elaborado una encuesta online de satisfacción dirigida a los usuarios de **CTVI** en todos sus ámbitos (propietarios, arrendatarios, oficinas y aparcamiento de vehículos industriales). Se ha consultado sobre el mantenimiento, sistema de seguridad, naves y atención al usuario.

Un 42% de las empresas muestran un grado de satisfacción positivo con la gestión de **CTVI** y un 56% la consideran muy positiva.

Ninguna empresa ha mostrado disconformidad con los productos y servicios ofrecidos, por lo que indirectamente la satisfacción es del 100%.

5. La medición directa de la encuesta de satisfacción concluye que un 97,23 % (frente al 96,15% del pasado año y el 96,08 % del año anterior) de empresas muestran una satisfacción Positiva o Muy Positiva. La medición indirecta concluye un 100 % de empresas satisfechas. Por tanto el valor promedio supone un **98,62%** de empresas que están satisfechas con los servicios y productos prestados por **CTVI**. Se mejora nuevamente el resultado obtenido en el ejercicio anterior.

6. CONCLUSIONES EXTRAIDAS DE LOS DATOS.

- En el ejercicio 2023, se ha **incorporado a la actividad una (1) nueva empresa**, con lo que el número total de empresas con actividad se queda en **sesenta y nueve (69)**.
- El número total de personas empleadas sufre un ligero incremento respecto del ejercicio 2022, **alcanzando un total de 1.699 personas, siendo la cifra más alta de la serie. Se superan por séptimo año consecutivo los 1.500 trabajadores.**
- Por género, en relación a los empleados, **el 30% son mujeres y el 70% hombres**. Por ámbitos, en almacén el 79% son hombres y el 21% mujeres, y en oficinas, el 47% son hombres y el 53% mujeres. Se observa un ligero incremento en el número de mujeres, tanto en el ámbito de almacén como de oficinas.
- **El número medio de vehículos industriales** diario (camiones y furgonetas) se mantiene en valores máximos, con un total de **1.822 unidades diarias que transitan por CTVI**.
- El uso del **Aparcamiento de Vehículos Industriales (A.V.I.)** por empresas ubicadas en **CTVI** es del 29% (20 empresas). El A.V.I. se constituye como referencia de aparcamiento para vehículos rotacionales y de empresas en tránsito por **CTVI**, habiendo fidelizado a un **número importante de empresas como abonadas**, en total sesenta y tres (63), que ocupan un total de 169 plazas. La ocupación media anual alcanza al total de plazas disponibles. Se constata una situación de máxima ocupación media anual, focalizada durante fines de semana y periodos festivos.
- El uso del **transporte público** del personal que trabaja en el Parque Logístico alcanza un 30% el número de empresas usuarias y siendo un total de **81 personas** las que hacen uso del transporte público, lo que supone un 5% del total de personas que trabajan en **CTVI**.
- Se observa el uso, cada vez mayor, de personas que hacen **uso de Vehículos de Movilidad Personal**, como patinetes eléctricos o bicicletas eléctricas.
- Solo una empresa **ha sufrido una incidencia de seguridad, siendo ésta leve**. Se viene observando que cada vez son más los clientes que implantan medidas de protección dentro de sus parcelas privadas,

medidas que frecuentemente se recuerdan en comunicaciones a los usuarios de **CTVI** y que son un complemento necesario para garantizar una seguridad integral contra intrusiones o robos.

- La gestión de **CTVI** se valora directamente en la encuesta como positiva y muy positiva por el 97,23 % de las empresas encuestadas. Ninguna empresa ha mostrado disconformidad con los productos y servicios ofrecidos, por lo que indirectamente la satisfacción es del 100%. Promediando ambos porcentajes, **se obtiene que el 98% de las empresas** considera positiva y muy positiva la gestión de **CTVI**.

Vitoria-Gasteiz, a 31 de mayo de 2024